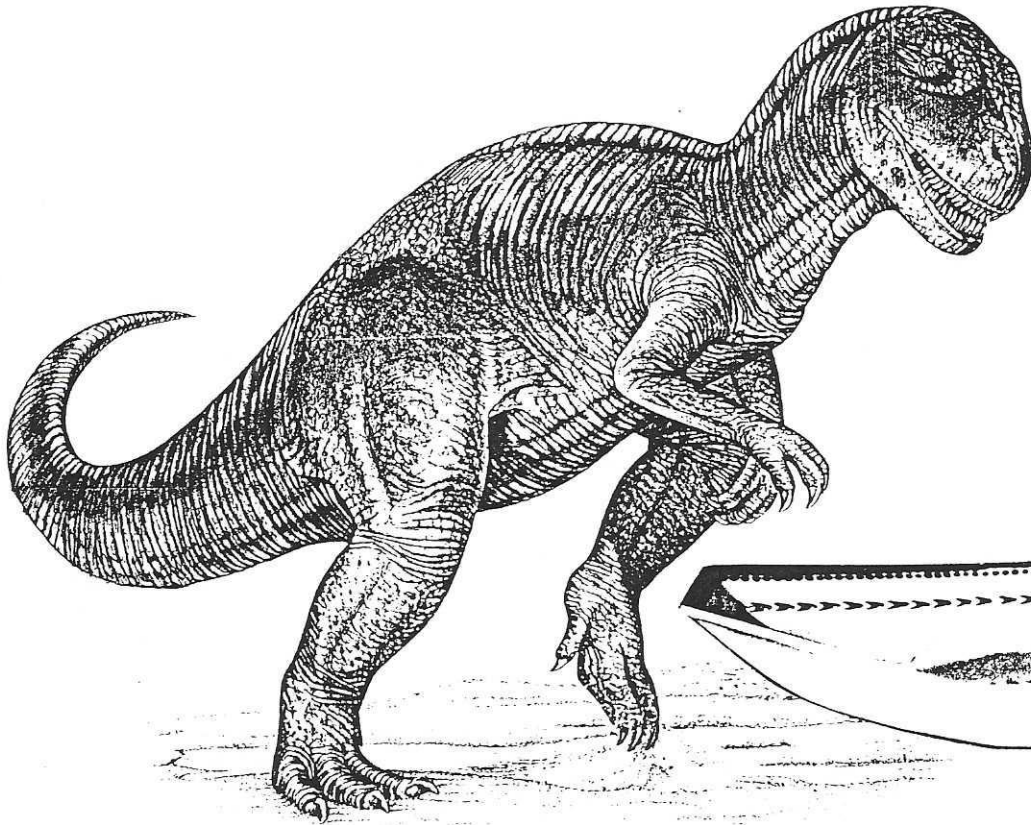




Passion Faïence

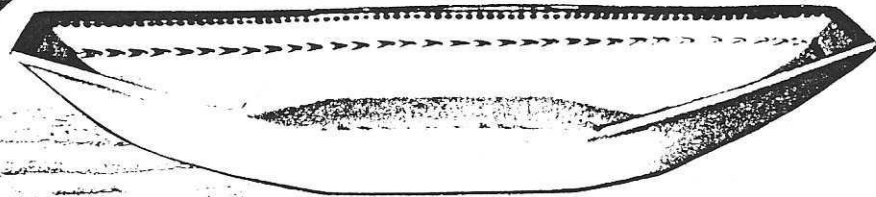
Lettre d'information N°12 - Janvier 1994

Correspondance : CERHAME (A.M.F.), Boîte Postale 69, 77873 - MONTEREAU cédex.



BONNE ANNEE

1 9 9 4



Clin d'oeil
archéologique

Comme vous pouvez le voir, le CERHAME a échappé de justesse à l'invasion des Dinosaures. En effet, celui-ci, voulant s'embarquer dans une pirogue en Montereau de la première période (forcément !), a dû s'enliser dans les méandres du confluent Seine-Yonne (préfiguration de la Bassée) puisqu'il ne nous a pas été servi dans nos assiettes préférées...

Plus sérieusement, nous présentons nos excuses à tous les adhérents répartis aux quatre coins de la France (voir P.F. n° 5) pour avoir économisé une convocation à l'Assemblée Générale statutaire qui a eu lieu le vendredi 15 octobre dernier. Seuls ont été convoqués ceux qui pouvaient matériellement être présents, c'est-à-dire la soixantaine de membres habitant le canton de Montereau et environs. Parmi ceux-ci, 18 seulement étaient présents ou représentés. Il faut dire que l'ordre du jour était très classique : rapport moral et d'activité + rapport financier de l'exercice écoulé ; montant de la cotisation et projets d'activités pour 1993-94 ; renouvellement d'un tiers du conseil d'administration.

Aucune candidature ne s'étant manifesté, M. Patrick Gouge et Mme Paule Fiévet ont été reconduits dans leurs fonctions d'administrateurs.

Vous trouverez, au verso, l'essentiel des renseignements que vous êtes en droit d'attendre, et vous remarquerez que l'activité du CERHAME ne se limite pas à l'étude de la faïence, bien au contraire. C'est pourquoi nous vous demandons toute votre indulgence pour l'absence apparente de régularité dans nos publications.

RAPPORT MORAL ET D'ACTIVITÉ 1992-93

Au cours de l'exercice 1992-93, l'action du Centre d'études et de recherches historiques et archéologiques de Montereau et environs (C.E.R.H.A.M.E.) s'est exercée principalement dans les quatre directions exposées ci-après.

I. RECHERCHES HISTORIQUES ET ARCHÉOLOGIQUES

Elles ont donné lieu aux manifestations suivantes.

- Samedi 14 novembre 1992. Ensemble de conférences par des membres du C.E.R.H.A.M.E. sur le thème des cours d'eau à Montereau, salle Paul Quesners :
 - Daniel Mordant et Patrice Gouge, "Environnement fluvial et peuplement préhistorique de la Bassée".
 - Gilbert-Robert Delahaye, "Pierre tombale de l'église de Forges montrant les accessoires d'un pêcheur en rivière", et "L'abbaye de Preuilly, la Seine et l'Yonne, aux XII^e et XIII^e siècles".
 - André Jaudin-Carré, "La tannerie à Montereau au XIX^e siècle".
 - Paule FIEVET, "Les bateaux-lavoirs de Montereau".Ces conférences s'inscrivaient dans le cadre du mois des cultures consacré à L'EAU. Toujours au titre du mois des cultures Mme P. Fievet et M. Jean Marais sont allés faire des conférences dans les écoles, la première sur "Les bateaux-lavoirs de Montereau" le second sur "Le port de Montereau au XIX^e siècle".
- Samedi 5 et dimanche 6 décembre 1992. Participation des auteurs cités ci-dessus au 7^e colloque de la Fédération des Sociétés historiques et archéologiques de Paris et de l'Île-de-France, à Conflans-Sainte-Honorine (Yvelines), sur le thème "Le fleuve et les voies d'eau". Les communications présentées étaient celles déjà faites à Montereau.

(1)

- Samedi 12 juin 1993. Conférences au profit des membres du C.E.R.H.A.M.E. :
 - Jean Marais, "Quelques observations archéologiques au prieuré Saint-Martin lors de travaux récents".
 - Docteur Albert Delbos, "La vie et l'œuvre de Claude Elie Montain Horeau, médecin de l'impératrice Joséphine".
- Dimanche 4 juillet 1993. Conférence-promenade publique de M. Jean Marais, "A la découverte du Montereau d'autrefois".
- Samedi 11 septembre 1993. Conférence-promenade publique de M. Jean Marais, "Visite du cimetière de Montereau".
- Samedi 18 et dimanche 19 septembre 1993. Journées du Patrimoine. Présentations de monuments par deux membres du C.E.R.H.A.M.E. :
 - Jean Marais, "Le vieux Montereau".
 - Gilbert-Robert Delahaye, "Le prieuré Saint-Martin de Montereau".
- Samedi 18 septembre 1993 (en soirée). Conférence publique de M. Jean Marais, salle L'Empire, "Les remparts de Montereau".
- Samedi 2 octobre 1993. En marge du spectacle "La mémoire retrouvée", conférence de Mme Paule Fievet, "Montereau pendant la guerre de 1914-1918".
- Dimanche 3 octobre 1993. Conférence-promenade publique de M. Jean Marais, "Les quartiers méconnus du Gatinais et du Carné Saint-Jacques".

II. MISE EN VALEUR ET ÉTUDE DE LA FAÏENCE DE MONTEREAU

M. Jacques Bontillot, animateur au sein du C.E.R.H.A.M.E. de la section Amis du Musée de la Faïence, a présenté, on l'a vu, une conférence sur les "Nouvelles acquisitions de faïences" réalisées par le musée. Il a aussi publié les n^{os} 6 à 10 de la lettre Passion Faïence donnant des nouvelles de la vie du musée et des publications et expositions relatives à la faïence en France et en Europe.

• Samedi 12 décembre 1992. Conférence-promenade (2) nade, animée par M. Patrice Gouge, au profit des membres du C.E.R.H.A.M.E., "Deux mottes médiévales à Balloy et aux Ormes-sur-Voulzie".

- Samedi 30 janvier 1993. Conférences publiques, salle Paul Quesners :
 - Jean Marais, "L'activité portuaire à Montereau au XIX^e siècle".
 - Paule Fievet, "Les conditions de travail sur les bateaux-lavoirs de Montereau au XIX^e siècle et jusqu'au milieu du XX^e siècle".
- Samedi 6 février 1993. Conférence publique, salle P. Quesners :
 - Jacques Bontillot, "Nouvelles acquisitions de faïences".
- Samedi 20 février 1993. Conférences au profit des membres du C.E.R.H.A.M.E. :
 - Docteur Albert Delbos, "Un Braytois, chirurgien de la Grande Armée: Edmé Charles Joseph Gaudaire".
 - Gilbert-Robert Delahaye, "Quelques ouvrages sur la pratique de l'histoire locale".
- Dimanche 14 mars 1993. Conférence-promenade publique de M. Jean Marais, "Montereau et ses remparts au Moyen Âge".
- Samedi 3 avril 1993. Conférence de Mme Paule Fievet aux Samedis de l'Histoire des Archives départementales, "Les bateaux-lavoirs de Montereau".
- Samedi 10 avril 1993. Conférence au profit des membres du C.E.R.H.A.M.E. :
 - Jean Marais, "Les octrois anciens de Montereau et leurs vestiges".
- Dimanche 23 mai 1993. Accueil de la Société d'histoire et d'archéologie de l'arrondissement de Provins venue tenir son assemblée générale à Montereau-fault-Yonne. L'après-midi, organisation de conférences-promenades pour ces confrères provinois :
 - Paule Fievet et Patrice Gouge, "L'église Notre-Dame-et-Saint-Loup de Montereau".
 - Jean Marais, "Principaux monuments du vieux Montereau".

(4)

Il a, par ailleurs, poursuivi l'édition de fiches documentaires sur les faïences de Orel et de Montereau :

- n^o 13 : Série "Jadis et aujourd'hui".
- n^o 14 : Série "Nos domestiques".
- n^o 15 : Série "Galanteries".
- n^o 16 : Série "Les enfants précoces".

Pour sa part, M. Jean Marais a publié un article sur "Enfance et jeunesse de la faïencerie de Montereau-fault-Yonne, des origines à 1848", dans Bulletin de la Société d'histoire et d'archéologie de l'arrondissement de Provins, n^o 146, 1992, pages 89-95. Dans le même bulletin, pages 33-34, M. Gilbert-Robert Delahaye a évoqué "La faïence de Montereau dans l'œuvre de Marcel Proust", compte rendu de l'ouvrage d'Anne Borel et Alain Senderens, Proust, la cuisine retrouvée, Editions du Chêne, Paris, 1991. Dans une illustration de l'ouvrage figure une assiette polychrome de Montereau, rare, déposée par le C.E.R.H.A.M.E. au Musée de la Faïence de Montereau.

En outre, M. Jacques Bontillot a continué dans des musées et des dépôts d'archives, ses recherches sur la faïence et les faïenciers aux XVIII^e et XIX^e siècles.

III. PROTECTION ET MISE EN VALEUR DES MONUMENTS

Comme les années précédentes, plusieurs membres du C.E.R.H.A.M.E. (Mme Paule Fievet, M. G.-R. Delahaye) ont agi auprès des pouvoirs publics pour la restauration de l'église Notre-Dame-et-Saint-Loup. Pour sa part, M. Jean Marais a entrepris des démarches auprès de la municipalité afin que le fragment de rempart qui subsiste perpendiculairement à la rue Porte-Bosou, au fond d'un hangar, soit préservé, voire intégré dans le projet immobilier envisagé à cet endroit.

Pendant l'hiver 1992-1993 et le printemps 1993, MM. Jean Marais et G.-R. Delahaye ont exercé une surveillance active des travaux d'aménagement de la cour et d'étréichite des murs occidentaux du prieuré Saint-Martin. M. Marais a donné une conférence sur ce sujet le 12 juin 1993 et M. Delahaye prépare un

article sur les constatations effectuées en ces circonstances. ⑤

Pendant les Journées ^{du patrimoine}, les 18 et 19 septembre 1993, deux membres du C.E.R.H.A.M.E., MM. Marais et Delahaye, ont présenté à un large public, l'un le vieux Montereau, l'autre le prieuré Saint-Martin.

Enfin, M. Jean Marais a, les 14 mars, 4 juillet, 11 septembre et 3 octobre 1993, présenté à un large public divers sites et monuments monterelais.

IV. ANIMATION, LIASON, COORDINATION

Les animateurs du C.E.R.H.A.M.E. ont participé à la vie locale, par exemple au "Mois des cultures", en novembre 1992. Ils ont aussi répondu à des dizaines de lettres, d'appels téléphoniques et de demandes formulées de vive voix à propos de points de l'histoire et de l'archéologie monterelais et au sujet de la faïence de Montereau.

Le C.E.R.H.A.M.E. a accueilli, le 23 mai, la Société d'histoire et d'archéologie de l'arrondissement de Provins venue tenir son assemblée générale à Montereau. Il a aussi, au cours de l'exercice, rempli son office de délégué cantonal de cette association amie. Le samedi 5 juin 1993, lors de la réunion des délégués cantonaux de la Société provinciale, c'est M. le Docteur Albert Delbosc qui représenta le C.E.R.H.A.M.E.

V. ÉDITION

Renouant avec l'édition, une activité abandonnée depuis plusieurs années faute de moyens, le C.E.R.H.A.M.E. a publié, au début octobre 1993, le premier numéro d'une collection de petits ouvrages sur l'histoire et l'archéologie de Montereau et des environs, les Cahiers monterelais. Ce premier Cahier, dû à Mme Madeleine Mailier, traite, en 52 pages, d'un sujet précédemment développé par cet auteur sous la forme d'une conférence, Les pensionnats de demoiselles à Montereau. Le format retenu pour cette collection (16 x 24 cm) offre d'intéressantes possibilités de mise en page et d'illustrations. Plusieurs thèmes sont en vue pour les Cahiers n° 2 et 3.

Le président du C.E.R.H.A.M.E. G. Delahaye

C.E.R.H.A.M.E. Budget prévisionnel pour l'exercice 1993-94
(du 01/09/93 au 31/08/94)

RECETTES

Solde exercice antérieur (22.146,67)		
Autofinancement :		
Cotisations	14.300,00	
Dons	550,00	
Vente de publications	3.000,00	
Aliénation matériel	200,00	
Intérêts Caisse Epargne	300,00	
		18.350,00
Subventions :		
Subv. fonct. Département	5.900,00	
Subv. fonct. Montereau	11.200,00	
Subv. autres communes	250,00	
		17.350,00
		35.700,00
DEPENSES		
Fonds de réserve (22.146,67) *		
Fonctionnement :		
Gestion	5.000,00	
Cotisations à autres assoc.	600,00	
Expositions, conférences	--	
Aide recherche historique	500,00	
Petit matériel consommable	600,00	
Edition	10.300,00	
Assurance du local	1.600,00	
Assurance Resp. Civile	600,00	
		19.200,00
Investissement :		
Gros matériel	1.500,00	
Collections de faïences	12.000,00	
Bibliothèque	1.500,00	
Documentation photographique	1.500,00	
		16.500,00
		35.700,00

(*)- le fonds de réserve est une nécessité absolument vitale, dans l'attente du versement des subventions.

Commentaires sur l'activité "Edition"

Le bilan de cette activité se traduit par un solde positif de 2.678 F, car nous avons bradé, cette année, 85 ouvrages de Paul Quesvers "le vieux Montereau" afin de reconstituer une réserve de trésorerie de 5.355 F.

C'est dire que, sans compter cette opération exceptionnelle, l'édition historique a été déficitaire de 1.478 F et celle concernant la faïence a été déficitaire d'environ 1.200 F.

Le budget prévisionnel 1993-94 prévoit encore, pour ce chapitre, un déficit de 10.000 F.

Autant dire que les recettes, notamment celles d'autofinancement (et notamment les cotisations), sont capitales, au même titre qu'une réserve de trésorerie suffisante, pour la survie de l'association.

Il est donc important que chacun se mobilise pour trouver de nouveaux adhérents.

C.E.R.H.A.M.E. Compte-rendu financier de l'exercice 1992-93

RECETTES

Autofinancement :		
- Cotisations	13.950,00	
- Dons	4.025,60	
- Ventes de publications	9.438,00	
- Remboursement frais photos	2.665,60	
- Aliénation de matériel	100,00	
- Intérêts Caisse d'Epargne	134,57	
		30.313,77
Subventions :		
- Subv. fonct. Département	11.600,00 (*)	
- Subv. fonct. Montereau	11.100,00	
- Subv. autres communes	250,00	
		22.950,00 (*)
		53.263,77 F

(*)- compte tenu du versement tardif de la subvention concernant l'exercice précédent (5.800 F), le montant total des recettes dues aux subventions n'est, en fait, que de 17.150 F.

DEPENSES

Fonctionnement :		
- Frais de gestion	4.575,35	
- Cotisations à autres assoc.	535,00	
- Expositions, conférences	--	
- Aide recherche historique	372,00	
- Petit matériel	237,00	
- Edition	6.759,67	
- Assurance du local	1.499,00	
- Assurance R.C.	300,00	
- Travaux photo pour tiers	2.198,00	
		17.498,52
Investissement :		
- Gros matériel	1.471,23	
- Collection de faïences	10.866,25	
- Bibliothèque	1.674,20	
- Documentation photo	629,40	
		13.618,58
		31.117,10 F

total des recettes = 53.263,77
- total des dépenses = 31.117,10

Solde de l'exercice = 22.146,67 F

Brèves informations, en vrac.

Il n'y a pas qu'au CERHAME que le budget est serré, le journal local **Délivrance** du 01/07/93 signale que M. Pierre Meutey, rapporteur du budget au Conseil Général de Seine et Marne a annoncé que de nouvelles subventions ne seraient accordées qu'à titre exceptionnel. Les raisons de ces restrictions : chute des recettes de la taxe professionnelle et de la vignette automobile (dix millions de moins en deux ans rien que pour cette dernière), et augmentation de 30% des bénéficiaires du R.M.I.

J'ai été surpris, comme certains d'entre vous sans doute, de ne point trouver d'exposition sur les faïenceries de St-Sever, à Rouen, au mois de septembre. L'exposition est reportée en octobre m'a-t-on dit. Nos amis de l'A.B.R.C. (voir P.F.n°7) n'osent plus annoncer de date ! Se renseigner au Musée de la Céramique de Rouen, tél.35.07.31.74. avant de prendre la route.

La flamme postale qui avait le mérite de signaler l'existence du musée a été remplacée, le 1er novembre, par celle qui signale l'existence de l'autoroute A5, avec deux sorties à Montereau, atout indéniable pour l'avenir. Cet axe Melun-Sens, qui sera prolongé jusqu'à Troyes (avec liaison A5-A6 Sens-Courtenay), n'est pas encore totalement fonctionnel, puisque pas encore raccordé sur "la Francilienne" à la sortie de Paris. Il est donc encore prudent d'emprunter l'A6, de sortir à Fontainebleau et d'emprunter la RN6, en direction de Sens, pour venir à Montereau.

Le Salon International des Musées et des Expositions (SIME 1994) se tiendra du 16 au 23 janvier, de 11 à 20h, au Grand Palais, avenue du Président Wilson, à Paris. N'y cherchez pas le musée de Montereau...mais allez encourager d'autres amis au stand de la Fédération des Sociétés d'Amis de Musées.

Que pensez-vous de la parution d'un répertoire des services de toilettes de C.& M., et quel prix seriez-vous prêt à mettre pour l'avoir, sachant qu'il aurait environ 50 pages illustrées, dont 6 pages en photocopie couleur ?

A propos des fiches documentaires :

- F.D.n°1** : série La chanson à tous les âges . Elle a été éditée avec la bordure "aux brins d'avoine", imprimée en bleu. (information du coll. 01).
La légende de l'assiette n°7 a sans doute été mal lue par l'ami Deliège, antiquaire à Pont-sur-Yonne, car, si l'on se fie à la photo transmise par le coll. B8, elle commence ainsi : "Tas d'chicards, tas d'flambards, les canotiers de la Seine sont bien vus, bien reçus, etc...".
- F.D.n°3** : Deux assiettes de la série **Bains de mer** ont été rencontrées à Gdansk, en Pologne. (information d'un nouvel A.M.F.).
- F.D.n°4** : série **Ce qu'on n'a pas encore vu**. La bordure A fut imprimée en vert sur des assiettes de 20,2 à 20,6 cm de diamètre. (information de Mme Jessa, antiquités-brocante "Trouvailles", à Montereau).
- F.D.n°6** : série **Ces bons parisiens à la campagne**. Existe avec bordure "blanc relief" et filets bleus. (Musée national des A.T.P., Paris).
- F.D.n°12** : certains d'entre vous ont été privés du titre : **Enfants terribles**.
- F.D.n°18 à 26** : soyez aimable de m'adresser photos et/ou légendes manquantes.

Petites annonces gratuites

(adresser vos réponses à l'association qui transmettra)

- PF.1201- Recherche assiette de forme "coupe", n°1, de la série Horoscopes.
PF.1202- Qui aurait des assiettes ou pièces de forme au décor "Fraise", avec une marque B&Cie, et laquelle ?



Passion Faïence

Lettre d'information N° 13 - Février 1994

Correspondance : CERHAME (A.M.F.), Boîte Postale 69, 77873 - MONTEREAU cédex.

Editorial

Le dépliant de notre association, que vous connaissez tous, annonçait, en 1992, la parution du répertoire des 280 marques recensées, suivie de celle des décors du 20ème siècle, des séries d'assiettes du 19ème, d'un petit guide (avec glossaire) à l'usage du collectionneur. Ce programme était prudemment assorti de la phrase "si vous montrez votre attachement à cette faïence...".

Nous savions que les amateurs de Creil & Montereau étaient nombreux et nous espérions étoffer rapidement le petit noyau originel. Il n'en a malheureusement rien été.

Comme dans bien d'autres villes, même beaucoup plus importantes, notre association d'amis de musée perd tous les ans près de 20% de ses adhérents et en retrouve à peu près autant. Le seuil de la centaine est donc, pour le moment, toujours à peine dépassé.

Cet état de fait nous handicape énormément : **nous n'avons pas les moyens financiers nécessaires pour imprimer les notices ou catalogues prévus.** Nous sommes donc contraints de rester dans le domaine artisanal de la photocopie en noir et blanc, heureusement bien adapté aux besoins actuels.

Il y a donc lieu de réagir. S'il est évident que les collectionneurs aiment garder pour eux les renseignements qu'ils peuvent glaner un peu partout (et cela est bien compréhensible), il ne faut cependant pas oublier que notre association n'est pas une association de collectionneurs ordinaires. Je vous rappelle que **son but est de favoriser l'étude et de diffuser les connaissances** concernant la faïence de C & M.

Il est donc capital de tout mettre en oeuvre pour faire grossir le nombre des adhérents du CERHAME (*).

Cette action ne peut qu'être profitable à tous : les collectionneurs, comme les marchands, sauront ce qu'ils achètent ou vendent et il faut espérer ne plus voir des "drouilles" hors de prix dans les vide-greniers. Les amateurs, au sens noble du terme, étant plus nombreux parce que mieux informés, on peut espérer **une plus grande collaboration** de leur part à **l'immense inventaire photographique des faïences de C & M**, entrepris par J. Bontillot. De nouvelles pièces pleines d'intérêt apparaîtront sans doute à cette occasion. Souhaitons que le musée puisse les acquérir.

Chers Amis du Musée et de la Faïence, j'espère que, chacun d'entre vous, saura convaincre ses amis, ses clients, ou ses collègues de venir grossir le nombre des membres du CERHAME.

Ce serait pour nous le meilleur encouragement que vous pourriez apporter aux bénévoles qui se dépensent sans compter pour atteindre le but que nous nous sommes fixé.

G.-R. DELAHAYE

(*)- Toutes les suggestions seront les bien venues. Nous pourrons envoyer des paquets de dépliantes à tous ceux qui voudraient en diffuser.

INFORMATIONS DIVERSES

Le CERHAME (Centre d'Études et de Recherches Historiques et Archéologiques de Montereau et environs) vient de publier le n°1 des "Cahiers Montereais" sous la rédaction de Mme Madeleine Mailer intitulé "Les pensionnats de demoiselles à Montereau". Un cahier débordant d'intérêts, car, quel Montereais de souche n'a pas eu une aïeule ou une bisaïeule élevée dans ces pensionnats ? Un riche recueil soigné de notes, d'illustrations; un travail fixant la mémoire comme sait si bien le faire l'équipe dirigeante du CERHAME.

Un vieux Cocorico !

Septembre 1911 - Comme sanction au vol de la Joconde, M. Homolle, directeur général des musées nationaux, est remplacé par un enfant de Montereau, M. Pujalet, né en 1868 au n° 90 de la Grande-Rue, où son père exerçait la profession d'herboriste.

(extrait de l'Almanach "Le Montereais", 1912, p. 31)

Exposition.

Le Musée national du château de Compiègne présentera, de mai à juillet 1994, une exposition intitulée Porcelaine de Sèvres du Château de Compiègne. 190 pièces seront présentées, des plus humbles aux plus luxueuses, toutes réalisées du Premier au Second Empire et à l'usage des souverains et de leurs hôtes. (Tél. musée : 16.44.40.04.37.)

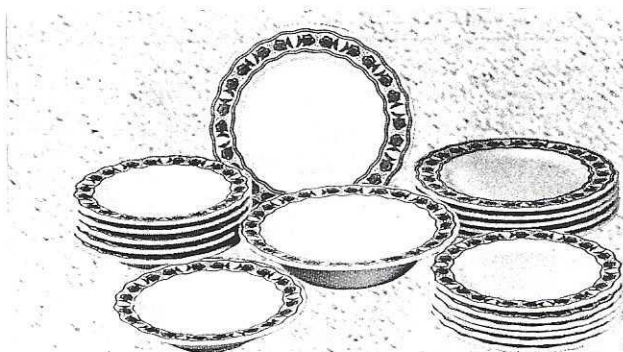
Le catalogue raisonné de ces collections de porcelaine paraîtra à cette occasion.

Chez nos voisins.

Le bulletin n°32 des Amis de Bourron-Marlotte contient, pp.14-16, un article de Gérard Boué, bien documenté et illustré : Asai Chû, peintre japonais séjournant à Grez, s'initie à l'art de la céramique dans l'atelier de Boué et Petit à Montigny.

Qui dit mieux ?

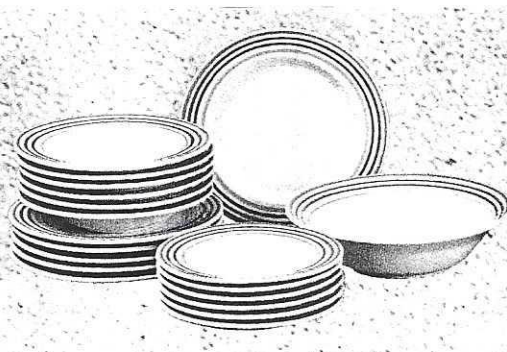
Pour compléter ce qui vous était donné dans P.F.n°8, votre magasin CARREFOUR vous offre des services de 19 pièces (6 assiettes plates, 6 assiettes creuses, 6 assiettes à dessert, 1 saladier) au prix de 90 et même de 60 Francs. L'assiette est vendue 10 F à la pièce. Jusqu'où ira-t-on avec cette casse des prix ? Est-ce véritablement un mieux ? La réponse **aurait pu** nous être donnée par les faïenceries françaises...



90^F

SERVICE 19 PIÈCES

Réf : poséidon
6 assiettes plates, 6 assiettes à dessert
6 assiettes creuses, 1 saladier



60^F

SERVICE 19 PIÈCES

Réf : Tonics
Comprenant : 6 assiettes plates,
6 assiettes à dessert,
6 assiettes creuses, 1 saladier



Passion Faïence

Lettre d'information N° 14 - Mai 1994

Correspondance : CERHAME (A.M.F.), Boîte Postale 69, 77873 - MONTEREAU cédex.

De belles faïences acquises pour le musée

Parmi ses activités, le Centre d'Études et de Recherches Historiques et Archéologiques de Montereau et environs (C.E.R.H.A.M.E.), contribue à l'enrichissement des collections du Musée de la faïence de Montereau. En fonction de ses disponibilités, la société savante monterelaise achète des pièces de faïence produites localement, qui viennent, année après année, compléter les achats faits par la ville de Montereau pour son musée. Les faïences acquises par le C.E.R.H.A.M.E. sont mises en dépôt permanent au musée ; en fait dans les réserves où elles ne sont habituellement pas visibles. C'est la raison pour laquelle, lors de la conférence publique du C.E.R.H.A.M.E., le samedi 30 avril, M. Jacques Bontillot avait choisi de présenter quelques unes des plus belles pièces déposées par le C.E.R.H.A.M.E. dans les collections du musée, depuis huit ans.

Après que le président, M. Gilbert-Robert Delahaye, eut présenté les excuses de M. François Deysson, maire-adjoint à la culture, et de M. Claude Eymard-Duvernay, conseiller général, empêchés par leurs obligations, aux quelque soixante personnes présentes, des amateurs de faïence de Creil et de Montereau pour la plupart, M. Bontillot présenta un choix d'assiettes illustrant des thèmes aussi divers que des scènes de guerre, les monuments de Paris, des portraits, l'Histoire de France, l'expédition d'Espagne, les proverbes et les bons mots, l'exposition universelle de 1867, Paris assiégé (1870), etc. A chaque fois, le conférencier insista sur tous les détails (nature de la terre, morphologie des assiettes, marques au dos, décors, etc.) qui permettent, au fil des années, d'enrichir la connaissance que l'on peut avoir de la faïence monterelaise.

Vint ensuite la présentation d'une sélection de "pièces de forme" : vases, ravier, soupières, pot à tabac, compotier, cofret à bijoux, coupe à monture de bronze, plats, plaques, pot à confiture, tonnelet à miel, pot à eau, vide-poche, chandelier, écritoire, etc. La description de toutes ces pièces fut pour l'érudite conférencier l'occasion d'attirer l'attention sur l'évolution des marques, des décors et des formes, au gré des différentes directions que connut la faïencerie.

Après cette conférence, illustrée de quelque quatre-vingt-dix magnifiques diapositives, M. Bontillot fut entouré par de nombreuses personnes désireuses de lui poser des questions sur toutes sortes d'aspects de la faïence monterelaise. Preuve de l'intérêt que suscite cette ancienne production locale.

Journal DELIVRANCE, 12 mai 1994.

Sous le signe des conférences...

Outre la conférence donnée par M. Jacques BONTILLOT en "notre" musée, le 30 avril dernier (dont vous avez un compte-rendu ci-dessus), un autre membre de notre association présenta, le 24 mars dernier, à l'Université de Strasbourg, devant 130 personnes une conférence illustrée de belles diapositives : "Images de l'Indépendance grecque dans la vie quotidienne des Français (1821-1830)". Mme Angélique AMANDRY, qui a publié un ouvrage remarquablement documenté et richement illustré sur "l'Indépendance grecque dans la faïence française du 19ème siècle" en 1982, n'a pas manqué de présenter les belles assiettes de Montereau qui illustrent ce thème.

Le 7 mai, un autre membre du CERHAME, M. Arnold ROUSSELLE, grand connaisseur de faïences fines, présenta à une centaine de congressistes quatre conférences ayant trait aux caractéristiques, aux décors, et aux différences entre diverses productions de la fin du 18ème et du début du 19ème siècle, dans le cadre du 12ème Colloque national de céramologie organisé à Forges-les-Eaux par l'Association pour l'étude des arts céramiques et de leur histoire.

Nous avons appris, à cette occasion, que l'exposition déjà annoncée à Rouen (et reportée pour des raisons techniques), aura bien lieu cette fois à l'automne 1994. (voir P.F.n°10, verso).

.../...

Bonne chine, bonne doc...

A l'heure où les brocantes fleurissent un peu partout en France, beaucoup d'entre vous vont reprendre fiévreusement leur inlassable quête, dans l'espoir de trouver l'objet convoité.

Toutes celles et tous ceux qui m'ont réclamé une liste des manques documentaires actualisée seront comblés.

J'espère que ceux qui nous rejoignent en ce moment me feront profiter de leurs découvertes, pour l'avancement de nos connaissances mutuelles, et dans l'esprit de discrétion et d'efficacité qui a réuni certains d'entre nous depuis une bonne dizaine d'années.

J.B.

Manques documentaires dans les séries d'assiettes ordinaires, titrées et avec n°, de Creil & Montereau :

(nouvelle liste mise à jour, remplaçant celle publiée dans P.F.4, en 1992)

Je vous rappelle que les lettres E,F,G,H, correspondent aux diverses époques de la production, soit : E = L M & Cie : 1840-1876 ; F = B & Cie : 1876-1884 ; G = HBCM : 1920-1955 ; H = Société anonyme C & M : 1884-1900 environ et période "Labrador" : 1900-1920.

E	L'amour partout	2,4,5,6,8,9,10,12.
E	Bal masqué	8,9,10,11,12.
E	Les bals de l'opéra	6,8,9,12.
E	Les boissons	1,3,4,5,6,7,8,10,11.
F	Les cris de Paris	2,3,5,7,8,9,11.
E	Les danses	7.
H	Episodes	tout sauf 1 et 8.
H	L'esprit des bêtes	7.
F	L'exposition universelle, 1878	4,5,6,8,9,10.
E	Les fleurs	4,8,9,10.
H	Les fumeurs, priseurs, etc	3,4,9,10,11,12.
H	Les grandes découvertes du siècle	8,9.
E	Les grands enfants	2,5,7,9.
E+F	Impayable	1,2,5,6,8.
F	Jehanne d'arc	2,5,7.
E	Histoire de Jeanne d'arc	4.
E	Macédoines	2,4,5,6,7,10,11,12.
E	Napoléon 1er	7.
E	Le nouveau Paris	2,3,4,9,10,12.
E	Les ombres chinoises	12.
H	L'ombromanie	1,3,9.
E	La pêche	tout sauf 3 et 9.
E	Les pélerinages	10.
H	Propos villageois	11.
E	Royaume des légumes	2,3,5,6,8,10,11,12.
E	Scènes militaires	1,2,8,11,12.
E	Une semaine à Londres	11.
E	Sujets algériens	11.
E	Théâtre des marionnettes	1,6,7,8,9,10.
E	Les voyages en chemin de fer	6.

Dans un prochain numéro, nous donnerons la liste des manques documentaires dans les assiettes de forme "coupe" et "galette" (décors en plein).