

Portraits de céramistes à Montereau (1860-1970)

Éléments biographiques et généalogiques

par Jacques BONTILLOT



Sortie des ouvriers et ouvrières de la faïencerie, vers 1937-38

Le dépouillement de l'état civil et des recensements de Montereau entrepris depuis plus de 20 ans nous a fait découvrir plus de 7.500 céramistes...

Avant de publier l'ensemble de ces données, encore incomplètes et en cours de vérifications, et après avoir publié en 2005 "*Les premiers faïenciers de Montereau (1719-1819)*" dans le n° 18 des *Dossiers de la faïence fine*, nous vous livrons aujourd'hui les notices de 90 céramistes pour lesquels nous avons pu obtenir des photographies.

Nous avons dénombré 67 faïenciers et 22 tuiliers-briquetiers + 1 individu qui a été pipier avant d'aller s'embaucher à la faïencerie.

Les plus anciens faïenciers dont on a une photo ont commencé de travailler la terre en 1860 et les derniers briquetiers la travaillaient encore en 1970.

Il ne faut pas croire que chacun se can-

tonnait dans une seule profession. Certains ont commencé à travailler à la faïencerie avant d'aller user leurs forces en tuilerie ou en briqueterie.

On notera encore qu'ils n'ont pas toujours vécu au même endroit. Lorsque le logement devenait trop petit à cause de nouvelles naissances ou pour améliorer un confort tout relatif, on déménageait...

Les photos que nous vous proposons - et qui ont toutes été identifiées - sont un témoignage irremplaçable de la vie de ces hommes et femmes - cadres ou simples manœuvres - qui ont durement travaillé pour élever leurs enfants.

Je remercie infiniment celles et ceux qui me les ont confiées et m'ont autorisé à les reproduire. Grâce à leur geste, tout un pan de l'histoire céramique de Montereau va ainsi passer à la postérité.

*Avec une pensée très reconnaissante pour ma mère
qui m'a permis de découvrir, pour ses 88 ans,
à l'extrême fin du 20ème siècle,
mes grands-parents décédés depuis 1939,
grâce aux photos de famille et à ses souvenirs de petite fille

En 1976 comme en 2002-2003, elle a été à l'origine
de ma recherche de témoignages "récents"*



Hélène LELU, vers 1920

Une longue recherche en archives ne suffit pas

Après avoir effectué de longs dépouillements dans les archives publiques (81.600 actes d'état civil vus de 1984 à 2004, recensements, listes électorales, passeports, livrets ouvriers, etc) pour rechercher les plus anciens céramistes de Montereau, j'ai découvert (après le décès de ma mère, en décembre 2001) que bien des souvenirs étaient à recueillir d'urgence auprès de ceux qui avaient travaillé à la faïencerie dans leur jeunesse ou dont les parents (ou grand-parents) avaient été tuiliers ou briquetiers.

J'avais déjà recueilli d'irremplaçables souvenirs de faïenciers en 1976 mais le vide familial m'a fait prendre conscience de l'urgence d'une nouvelle quête d'informations et de documents auprès de ceux qui pouvaient avoir encore des souvenirs et des vues identifiables de leurs grands-parents.



Hélène LELU, Vve Bontillot, en 2001

Le temps passe,
les souvenirs restent

Des témoignages irremplaçables

Sur les 110 personnes contactées en 2002-2003, j'ai eu 7 retours pour mauvaise adresse, 9 retours suite à un décès, 22 absences de réponse et 4 refus d'aide.

Sur les 68 personnes qui ont donc donné une suite favorable à ma demande, j'ai reçu 9 réponses sans intérêt et 21 personnes m'ont apporté quelques renseignements qui seront utilisés par la suite.

Par contre, 40 personnes m'ont apporté de précieux renseignements et surtout des photos et quatre autres descendants de céramistes m'ont utilement contacté après 2005.

Je leur suis donc redevable de l'illustration et d'une partie des renseignements du présent dossier.

En les remerciant, je ne peux m'empêcher de penser à tous les documents et renseignements perdus au fil du temps... On peut néanmoins se consoler en pensant que "mieux vaut tard que jamais" et que, comme le disait Théodore Monod, "Le peu, le très peu que l'on peut faire, il faut le faire quand même"...

J. B. nov. 2006

Remerciements

Nous tenons particulièrement à remercier celles et ceux
qui nous ont accordé leur confiance
et qui auront ainsi permis que cette sauvegarde patrimoniale passe à la postérité

- Mme ALBARELLO Bruna, ancienne faïencière, pour elle et pour la notice sur sa mère Emilia GALLO.
- Mme ALOUIS Jean-Marie, pour la notice sur Rémi Arthur MATHIEU.
- Mme BEAUNE Annie, pour les notices PILLETTE.
- Mr BÉZIEUX Georges (+), ancien briquetier, pour lui et pour la notice sur son père.
- Mr BLANSTIER Jean-Claude, pour les notices sur son père (Roger Charles) et sur son grand-père (Charles).
- Mme BONETTI Jeanne, ancienne faïencière, pour la notice sur son père Constant LOIZEAU et pour de très nombreux autres renseignements.
- Mme BOULU Jacqueline, pour la notice sur son père Robert GAUTHIER.
- Mme CAJON Denise, pour la notice sur son grand-père Joseph GUFFROY, et pour l'identification de plusieurs personnes sur la photo de la réception au Grand-Monarque.
- Mr et Mme CAPRON Pierre et Nicole, pour la notice sur Paul PÉCARD et divers autres renseignements.
- Mr CECONI Tulio, pour une photo de Maxime CHAVANELLE.
- Mme CHAMBONDU Claudine, ancienne faïencière, pour elle et les notices CHAMBONDU, PIÉTROIS, TOURLIER, et divers autres renseignements.
- Mme CHANDELIER Jocelyne, pour la notice sur Ahmed AOUIDAD, son père.
- Mme CORNET Marcelle, pour les notices MARCOULT, RAGANAUD et divers renseignements.
- Mme CRETTÉ Lucienne, pour la notice sur son beau-père.
- Mme DEPEUILLE Jeannine, ancienne marchande de faïence, pour les notices sur son mari et son beau-père.
- Mr DESPLATS Alain, pour la notice sur son père.
- Mme DUBÉ Huguette, pour les notices CANSIÈRE.
- Mme DUPIN Françoise, pour les notices DAJEAN.
- Mme FLIES Marie-Thérèse, pour les notices COTTIN et MARAIS.
- Mme FORNACIARI Cosette, ancienne faïencière, pour elle, sa soeur (Santine PIRRERA) et de nombreux autres renseignements.
- Mr GAGÉ André, pour les notices sur son père, son frère et autres renseignements.
- Mme GARABET Françoise, pour la notice sur Marguerite CHAGRIN, sa grand-mère.
- Mme GARRET Marie-Louise, pour la notice sur Pierre BRICKER, son père.
- Mr et Mme GRUAT Roger, pour divers renseignements relatifs aux familles LELU, GRUAT et JEULIN.
- Mme GUIBLAIN Yvette, pour les notices COTTY.
- Mr GUILBERT Roger, pour lui et pour les notices sur sa soeur Paulette et sur sa mère (Marie NIVERT).
- Mr JEULIN André, pour la notice sur Eugène JEULIN, son grand-père, et autres renseignements familiaux.
- Mr LAGIER André, pour la notice sur Léon LAGIER, son père.
- Mme LAINÉ Yvette, pour une photo du couple PATHIER-DUPRÉ.
- Mr LEFÈVRE Eric, pour la notice sur Louis LEFÈVRE.
- Mme LEGOUGE Marie-Louise, ancienne faïencière, pour les notices BREYSACH et autres renseignements.
- Mr LENOIR Marcel, pour les notices DEWILDE et LENOIR, ses parents.
- Mme MARIE Jacqueline, pour la notice sur son époux.
- Mr MERCIER Michel, pour la notice sur son grand-père Pierre MERCIER.
- Mr NOBLET Marcel (+) pour la notice sur son grand-père (Jean HUGONNET) et sur Renée MOREAU.
- Mme PAUME Albertine, pour la notice sur son beau-père.
- Mme PIET Brigitte, pour les notices MOREAU et SACHOT.
- Mme PIRRAIRE Jeannine, pour les notices BRIARD, HÉRON, SOUCHET et autres renseignements.
- Mme PRÉVOST Berthe, pour les notices LARRIVÉ et PRÉVOST.
- Mme RATON Muguette, pour la notice sur son époux.
- Mme STRUNGA Michelle, pour une photo du couple PATHIER-DUPRÉ et autres renseignements;
- Mr et Mme THIBAUT Gilbert, pour les notices les concernant.
- Mme TILLY Suzanne, pour la notice sur Maurice NEVEU, son père.
- Mr ZANATI Michel, pour la notice sur Raymonde HAMELIN, sa mère.

Abréviations utilisées :

ACM = archives communales de Montereau	m = marraine
AM = allocations militaires	m = maternel (ayeul maternel)
anc. = ancien	manuf = manufacture
arr. = arrondissement	man = manouvrier (manoeuvre)
AT = accident du travail (voir DAT, RDAT)	Md F = marchand de faïence
av. = avant / avenue	MDR = maison de retraite
B = briquetier	Me = maître (Me F = maître faïencier)
B-T = briquetier-tuilier	MPF = mort pour la France
bapt = baptisé	Mre = messire
Bd = boulevard	MRO = Montereau
b-fils = beau fils (b-fille, b-enf, b-frère)	N = naissance
CA = cartes d'alimentation	nat. = naturel
Cce = commerce	n.h. = noble homme
Célib. = célibataire	Nlle = nouvelle
Cen = citoyen	not. = notaire
Cne = commune	ouv = ouvrier (ouv F = ouvrier faïencier)
chev. = chevalier	p = parrain
D = décès	p = paternel (ayeul paternel)
DAT = déclaration d'accident du travail (AT)	Pdt = président
dcd = décédé (dcdée = décédée, dcdés = décédés)	p-fils = petit fils
décl. = déclaration	prof. = professeur
demt = demeurant (demts = demeurant tous deux)	psse = paroisse
dir = directeur	qq = quelques
div. = divorcé	rcst = recensement
Dlle = demoiselle	RDAT = registre des accidents du travail (AT)
Dme = dame	rec = reconnu
EC = état civil	Rte = route
enf = enfant	sm = sans mention
env = environ	smD = sans mention de décès
ESV = enfant sans vie	sp = sans profession
F = faïence, faïencier	sr = sieur
fbg = faubourg	St-Nas = Saint-Nicolas, paroisse de Montereau
Fie = faïencerie	St-Loup = Saint-Loup, paroisse de Montereau
fme = femme	St-Mce = Saint-Maurice, paroisse de Montereau
gd = grand (gd-père, gd-mère)	St-Jean = Saint-Jean, autre paroisse de Montereau
Gde = grande (rue Gde)	Ste = Sainte
h.h. = honorable homme	t = témoin (t1, t2 = 1er ou 2ème témoin)
inf = information	T = tuilier, tuiles
inh = inhumé	T-B = tuilier-briquetier
imp. = imprimeur	TC = tribunal civil
journ = journalier (travaillant à la journée)	Vve = veuve
LE = liste électorale	X = mariage (X1, X2 = mariages 1 et 2)
lég. = légitimé	XXD = mention de 2 mariages et du décès
M = mariage (M22, 1958 = mariage n° 22, 1958)	

(rcst), mais... il a été employé à la briqueterie Moreau de 1946 à 1961 et à la S.G.P.R. (Société Générale des Produits Réfractaires = anc. Ets Sachot) de 1961 à 1963 (infos communiquées par son fils).

Fils de Charles Blanstier et de Marthe Jurandon, il est né à MRO le 13/09/1902.

Il s'est marié à MRO le 06/03/1926 avec Odette Barbet, bonnetière, 20 ans (fille de Casimir Barbet, domestique, et de Maria MARTIN, sp), née à Noé (89) le 20/04/1905.

Il est dcd à Pérols (Hérault) le 06/04/1970.

Demt, avec ses parents, 20 rue de Paris en 1921 (rcst, p.245-246) ; demt 28 rue de Paris en 1926 (EC) ; demt, avec ses parents, 19 rue de Paris en 1926 (rcst, p.262).

BONTILLOT Jules Césaire, manouvrier T-B de 1905 à 1911 (de 35 à 41 ans).

Il est cité 5 fois, de 1905 à 1938.

Fils de Césaire Bontillot, 24 ans, ouv T, et de Léontine Delignat, 19 ans, sp, il est né à

Salins (77) le 01/06/1870.

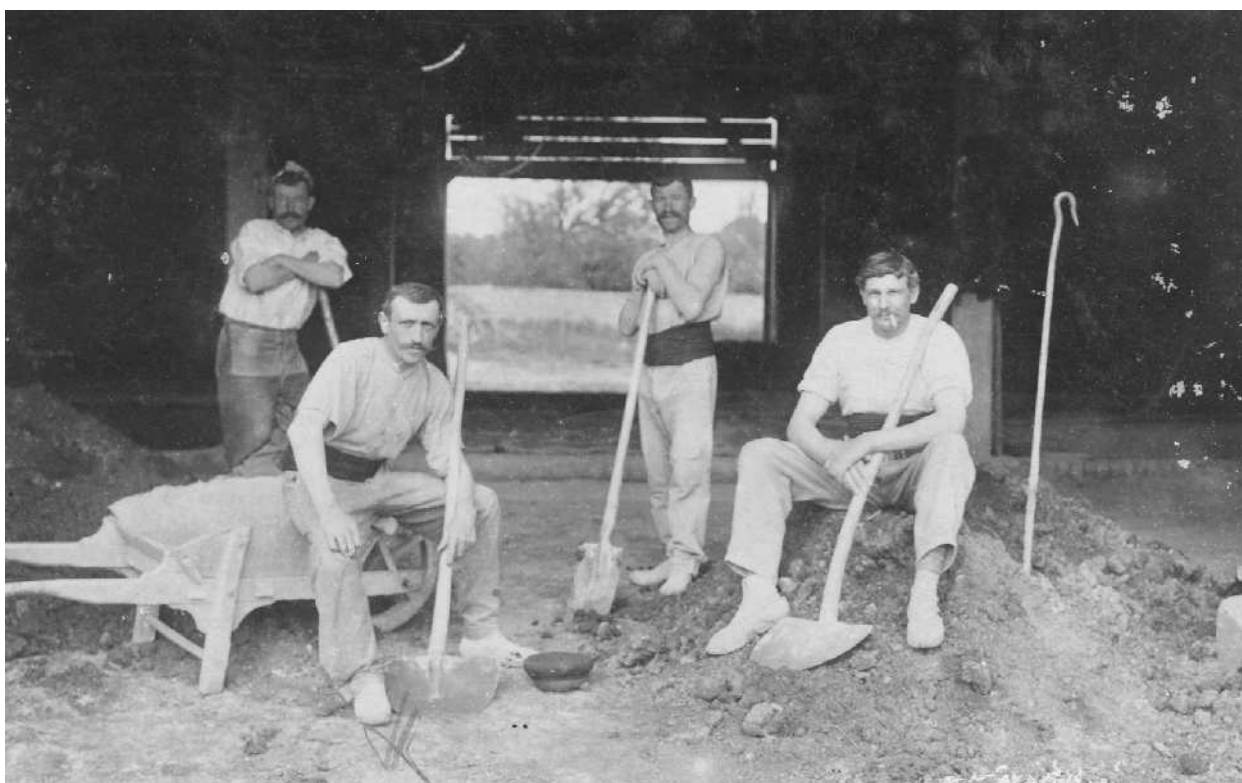
Il a été marié en 1ères nocces avec Augustine Aubourg (native de Bourron, 77, et dcdée à Clermont, Oise, le 05/08/1907.

Il s'est remarié le 27/05/1909 à Salins avec Clémentine Marie Verteneuille, Vve de Alfred Granger (fille nat. de Clémentine Verteneuille), née à Ormoy (S&O) le 17/11/1877 et dcdée à MRO le 17/05/1959.

Il est dcd à MRO le 17/03/1939.

Demt, avec sa fme et ses 2 b-filles, 29 rue de Provins en 1911 (rcst, p.268) ; demt 32 rue Gde St-Mce en 1912 (EC) ; demt rue de Paris en 1926 (LE) et avant Rte de Bray ; demt 3 Nlle Rte de Paris en 1935, 1938 (LE), 1939 (EC).

C'est mon gd-père paternel. Il était man B chez Sachot en 1911 ; il est T en 1926, 1935, 1939 (LE) mais il n'a aucune qualification au rcst de 1931 ; ma mère m'a dit qu'il avait été travailler chez Baudelot à Salins ; Firmin Bontillot, ouv T demt à Salins, a été t de sa N ; le rcst de 1911 le dit né à Salins en 1871 (au



Transport de la terre en briqueterie vers 1910. Jules Césaire BONTILLOT assis sur la brouette, à gauche.



Jules Césaire BONTILLOT dans sa maison, 3 Nlle Rte de Paris

lieu de 1870) et donne Milly (au lieu de Moret) comme lieu de N de Violette Granger, ce qui est doublement faux ; RDAT le 30/01/1905 chez Mr Seigneur, tuilier à Salins (il est man).

Descendance :

Julien, mon père, né de X2 à MRO le 16/10/1912, adopté par la nation en 1923 (coupeur en chaussures chez Allaire au rcst de 1931, p.320 ; sellier en 1935 et 1939), X à MRO le 26/04/1941 avec Hélène Emilienne Lelu, dcd à MRO le 04/06/1993.

BREYSACH Marcel, chef de l'atelier des expéditions de la faïencerie, en 1954 (34 ans).

Il est cité 4 fois de 1940 à 1962.

Fils de Auguste Breissach (nom rectifié en Breysach), 35 ans, mécanicien (électricien en 1940, fils de Elisabeth Goix - et non Virginie Ragain - rectific. dans M22, 1958 et D185, 1957, né à Misy sur Yonne le 25/10/1885 et dcd à La Gde-Paroisse le 29/10/1957) et de Madeleine Ernestine Dey, 21

ans, comptable, demts 42 rue de Paris, il est né à MRO le 14/11/1920.

Il s'est marié à St-Pierre les Nemours, 77, avec Monique Rosine Turpin en 1963.

Demt, avec ses parents, 42 rue de Paris en 1940 (CA) ; demt, seul, dans une maison de la Fie, 49 rue de Paris en 1954 (rcst) ; demt 42 rue de Paris en 1958 (EC), 1962 (LE) ; puis demt ... en 1999.

Ne figure pas dans la liste "ramonage" de 1950. Il est employé de commerce en 1940 (CA). Il a été "chef au triage" avant d'aller travailler à "la Sécu" (inf. de Marcelle Raganaud). C'est le frère de Marisette (Marie-Louise Legouge) qui a tenu le café "A la grappe de raisin" à St-Nicolas.



Marcel BREYSACH, en septembre 1943

BREYSACH Marie-Louise, employée de bureau, comptable au service entretien de la faïencerie, de 1940 à 1953 (de 21 à 34 ans).

Elle est citée 2 fois, en 1945 et 1962.

Fille nat. de Madeleine Ernestine Dey,

(rec. et lég. par le X de sa mère avec Auguste Breysach, à MRO le 07/02/1920), elle est née à MRO le 04/08/1919.

Elle s'est mariée à MRO en 1945 avec Robert Jules Léon Legouge, mécanicien auto.

Demt 42 rue de Paris en 1945, 1946 (EC) ; demt 70 rue de Paris en 1959 (carte d'identité) ; demt 70 rue de Paris en 1962 (LE) ; puis... en 2002.



Marie-Louise (dite Marisette) BREYSACH, en 1959



Lucie BRIARD, en mai 1937

BRIARD Lucie Clémentine Julie, employée de bureau à la faïencerie, de 1926 à 1931 (de 24 à 29 ans).

Elle est citée 2 fois, en 1926 et 1931.

Fille de Georges Briard, 32 ans, ajusteur-mécanicien, et de Césarine Armandine Leterre, 33 ans, couturière (Vve et culottière en

1931, née à Echouboulains en 1869), demts 78 rue Gde, elle est née à MRO le 22/07/1902.

Elle est dcdée, célibataire, à MRO le 11/01/1970.

Demt, avec sa mère (Vve) et 2 autres enf, 8 rue Paul Delair en 1926 (rcst, p.232) ; demt, avec sa mère et sa soeur, 8 rue Paul Delair en 1931 (rcst, p.48) ; demt 19 Bd Cretté-Preignard en 1970 (EC).

Sa soeur Simone est née à MRO en 1911 et son frère Pierre est né à MRO en 1906.

BRICKER Pierre (Pierre Joseph), manouvrier, tournasseur F, de 1923 à 1954 (de 35 à 66 ans).

Il est cité 32 fois, de 1923 à 1961.

Fils de Auguste Bricker, 23 ans, F, et de Marie Trimpour, 23 ans, sp (demts à MRO en 1923), il est né à Herserange (54) le 04/07/1888.

Il s'est marié à MRO le 13/10/1923 avec Marie Thérèse Désirée Lefebvre, sp, 30 ans [lingère à l'hôpital en 1926-27] (fille de Joseph Paul Lefebvre, serrurier à Amiens, et de Marie Désirée Berthe Caty), née à Ault (Somme) le 20/09/1893, dcdée av. 1954.

Il est dcd à Fontainebleau le 19/12/1960.

Demt cité de la Fie à MRO en 1923 (EC) ; demt rue de Nemours en 1925 (EC), 1926 (LE) ; demt, avec fme et fille, 36 rue de Nemours en 1926 (rcst, p49) ; demt Bd Cretté-Preignard en 1926 (EC) ; demt cité 44 rue de Nemours, 3ème escalier, en 1927 (EC), 1929 (DAT), 1930 (LE) ; demt, avec fme et 3 enf, 44 rue de Nemours en 1931 (rcst, p.94) ; demt, avec fme et 4 enf, 44 rue de Nemours, 3ème escalier, en 1936 (rcst, p.92) ; demt 44 rue de Nemours en 1934 (EC), 1935, 1939, 1946, 1953, 1960 (LE), en 1940 (CA), en 1950 (ramonage) et en 1954 (rcst).

Ajout sur LE 1923 ; il est F en 1954 ; Constant Paul Bricker, F, est t à son X ; il déclare, à MRO le 23/11/1942, le décès de Constant Marie Eugène Auguste Bricker né à

Fenneviller (M&M) le 18/08/1899, fils de Augustin Bricker et de Anne Marie Trimboud, qui demeurait 14 Bd Cretté Preignard ; il est l'oncle de Andrée Bricker, née le 19/05/1927 et dcdée le 26/04/1928, fille de Anne Marie Bricker demt cité de la Fie, Bd Cretté-Preignard ; il est aussi oncle de Jean-Pierre François Paul Auguste, enf nat. de Anna Madeleine Bricker demt 50 av. de la Gare, né le 23/11/1927 et dcd le 02/06/1928 à MRO ; il déclare encore le décès de Paul André Denis (fils né le 05/06/1928 de Anne Marie demt cité de la Fie, Bd Cretté-Preignard) le 25/08/1928 à MRO ; radié sur LE 1961 car "dcd" ; DAT 09/1929 : entorse suite à faux pas (il est alors tournasseur) - Louis HUBERT, demt rue de Provins, en a été t ; son décès a été transcrit à MRO le 09/01/1961.

Descendance :

Renée Paulette, née à MRO le 30/04/1925 et dcdée à MRO le 24/09/1925.

Marie Louise Yvonne, câbleuse, née à MRO le 23/01/1927, X à MRO en 1956 avec Guy Henri Garret.

Pierrette Alice Madeleine, née à MRO le 29/10/1928, X à MRO en 1947 avec Albert Fernand Millet.

Auguste Paul, né à MRO le 03/01/1931, X à MRO en 1955 avec Bernadette Alice Marguerite Berthier, dcd à Sens (89) le 05/04/1995.

Andrée Marcelle Eugénie, née à MRO le 10/07/1934, X à MRO en 1954 avec Daniel Désiré ROBERT, dcdée à Paris 20° le 15/11/1978.



Pierre Joseph BRICKER

CANSIÈRE Jacques Henri, B de 1920 à 1928 (de 18 à 26 ans).

Il est cité 9 fois, de 1920 à 1928.

Fils de Julien Eugène Cansière, 28 ans, man [B], et de Nathalie Eugénie Cousin, sp, 25 ans, demts 17 rue de l'Yonne, il est né à MRO le 18/02/1902.

Il a été marié, à MRO le 28/08/1920, avec Gabrielle Marie Florentine Havard, man, 22 ans (fille de Jean Marie Guillaume Léopold Havard, dcd, et de Marie Flora Augustine Léger, man, demt 22 rue de la Poterie), née à Yzengremer, Somme, le 01/03/1898.

Il s'est remarié, à Esmans (77) le 15/12/1928, avec Laure Rose DAVID.

Il est dcd à Esmans le 17/02/1980.



Jacques Henri CANSIÈRE, était aussi peintre amateur

Demt 22 rue de la Poterie en 1920 (EC) ; demt, avec fme et fille, 12 quai de Seine en 1921 (rcst, p.275) ; demt 85 rue Gde en 1924 (EC), 19 rue Gde en 1926 (LE), 85 rue Jean-Jaurès en 1928 (LE) ; demt au Grand Fossard, Cne d'Esmans, en 1931, 1938 (EC), 1939 (DAT), 1951 (EC).

Il a été B avant de faire le transport des briques vers la gare avec son camion ; il faisait aussi de la peinture en amateur (inf. de sa fille Huguette) ; il est entrepreneur de transports demt à Esmans au décès de son père en 1938



Jacques Henri CANSIÈRE et son premier camion



Jacques Henri CANSIÈRE et son deuxième camion



Julien Eugène CANSIÈRE
et Nathalie Eugénie COUSIN, son épouse

(EC) ; inscrit à Esmans pour 1929 (LE 1928) ; Eugène Cansière et Augustin Jacquet sont t à la N de sa fille en 1920 ; il a été t d'un AT survenu à Albert Jacquet, mouleur B, en 06/1939.

Descendance :

Henriette Gabrielle, fille nat rec, née de X1 à MRO le 14/06/1920, lég par le X de ses parents, X à MRO le 04/06/1938 avec Léon Louis Marcel Paul Gatineau, dcdée à Cannes-Ecluse (77) le 31/03/1992.

Jacqueline Eugénie, née à MRO le 30/09/1921, X à Alfortville (Seine) le 18/03/1939 avec Martin René Auberger, dcdée à Villepinte (Seine St-Denis) le 13/04/1995.

Lucie Jeanne, née à MRO le 11/10/1924, X à Esmans le 12/09/1942 avec Jean René Ratard (?), dcdée à Thomery le 05/09/1991.

Huguette, fille nat rec par X2, née à Esmans le 08/04/1927, X1 à Esmans le 13/09/1947 avec Djilali Saadi (dcd à MRO le 08/09/1971), X2 à MRO en 1972 avec Rémy Dubé.

Lucien Georges, né à Esmans en 1931.

CANSIÈRE Julien Eugène (Eugène), man B de 1899 à 1922 (de 26 à 49 ans).

Il est cité 7 fois, de 1898 à 1922.

Fils de Julien Gustave Cansière (dcd à Villeblevin, 89, le 06/03/1883) et de Adélaïde

LELU Auguste Gustave, ouv T-B de 1901 à 1940 (de 27 à 66 ans).

Il est cité 28 fois, de 1901 à 1959.

Fils de Adrien Lelu, 42 ans, man, et de Rose Mélanie Dupré, 30 ans, sp, il est né à Montigny-Lencoup, 77, le 26/06/1874.

Il se marie à Sens (89) le 25/02/1905 avec Angèle Camille Blondet, née à Sens en 1887, dcdée.

Il se remarie à MRO le 19/07/1919 avec Maria Armantine DENIS, couturière, Vve de Jules Fernand Guérard (fille de François Hilaire DENIS, dcd, et de Séraphine Dupré, sp, demt rue des carrières St-Denis à Nanterre), née à Fontainebleau le 04/04/1879.

Il est dcd à Thoury-Ferrottes, 77, le 15/02/1959.

Demt, avec ses parents, 52 rue de Paris en 1901 (rcst, p.229) ; T célib demt 28 rue de Provins depuis le 11/05/1902 (déclar. de domicile) ; demt 6 carrefour de Seine en 1905 (LE) puis 53 rue de Provins ; demt, avec sa fme, 32 rue de Provins en 1906 (rcst, p.255) ; demt, avec fme (et Alfred Rouellette, B), 8 rue de Boulains en 1911 (rcst, p.262) ; demt 9 Nlle Rte de Paris en 1919 (EC) ; demt, avec fme et enf, 7 Nlle Rte de Paris en 1921 (rcst, p.258) ; demt, avec sa 2° fme (couturière et épicière), 17 rue de Paris en 1926 (rcst, p.262) ; demt, avec fme et fille, 18 rue de Paris en 1931 (rcst, p.307) ; demt, avec sa fme et 2 pensionnaires, 23 rue de Paris en 1936 (rcst, p.261) ; demt 23 rue de Paris en 1926, 1930, 1935 (LE) ; demt 14 quai de Seine en 1939 (LE).

Il est T en 1905, 1930, 1939, 1953 et B en 1917, 1926 ; comme oncle et B, il déclare, avec son frère Emile, le décès de Ernestine, fille de Claire Lelu, en 1917 ; il est ouv T et oncle en 1902 au X de Marie Eugénie Lelu avec G-F Couté ; il est t au X de Claire lelu avec Louis Dagois, en 1905 ; il est t au X de Fernand Léopold Raoult, en 1906 ; il est t, avec Jules Pathier, au X Marchand-Pontonnier, en 1918 ; il est qualifié de tuilier briquetier à son X2, en 1919 et de B en 1936 et 1940 ; son acte de décès a été transcrit à MRO le 26/02/1959.



Auguste LELU et sa 2ème femme, Maria DENIS, en ou après 1919

Descendance (de sa 2ème épouse) :

Jacques Guérard, né à Nanterre en 1908.

Simonne Guérard, née à Nanterre le 01/06/1912 (couturière chez Allaire en 1931), X à MRO le 10/12/1932 avec André Auguste Beauvois.

LELU Emile Stanislas (mon grand-père maternel), man T-B de 1901 à 1936 (de 17 à 52 ans).

Il est cité 17 fois, de 1901 à 1939.

Fils de Adrien Lelu, 52 ans, ouv T, et de Rose Mélanie Dupré, 41 ans, sa 2° fme (dcdée à MRO le 07/04/1912), sp, demts 25 quai de Seine, il est né à MRO le 26/06/1884.

Il s'est marié à MRO le 29/06/1912 avec Palmyre Héloïse Gruat, 22 ans, sp (fille de Alexandre Léon Gruat, cantonnier commu-



Emile LELU, à l'extrême droite avec ses béquilles, en 1919, dans le parc du château de Forges (77) transformé en hôpital militaire

nal, et de Héloïse Porcher, dcdée à MRO le 07/01/1904), née à Thoury-Ferrottes, 77, le 26/01/1890 et dcdée à MRO le 29/10/1929.

Il est dcd à MRO le 21/07/1939.

Demt, avec ses parents, 52 rue de Paris en 1901 (rcst, p.229) ; demt, avec ses parents, 32 rue de Provins en 1911 (rcst, p.268) ; demt 53 rue de Provins en 1913 (EC), 1926 (LE) ; demt, avec fme et fille, 46 rue de Provins en 1921 (rcst, p.270) ; demt 54 rue de Paris en 1930 (LE) ; demt 54 - 43 rue de Paris en 1931 (rcst, p.312) ; demt avec sa fille Hélène (ma mère), 54 rue de Paris en 1936 (rcst, p.265) ; demt 52 rue de Paris en 1935, 1939 (LE).

Il est T ou B en 1912 [B dans son acte de X] ; il est B en 1913, 1926, 1930, 1935 ; il déclare le décès d'un fils de Louis Dagois en

1912 ; comme oncle et B, il déclare, avec son frère Auguste, le décès de Ernestine, fille de Claire Lelu, en 1917 ; t à son X = Louis Dagois, 34 ans, cimentier, b-frère de l'époux - Auguste Lelu, 38 ans, B, frère - Georges de Saint-Aubin, 46 ans, juge de paix, ami de l'épouse - Augustine Porcher, Vve Désormais, 54 ans, tante de l'épouse.

Le rcst de 1921 donne MRO (au lieu de Thoury-Ferrottes) comme lieu de N de sa fme, ce qui prouve qu'on inscrivait n'importe quoi.

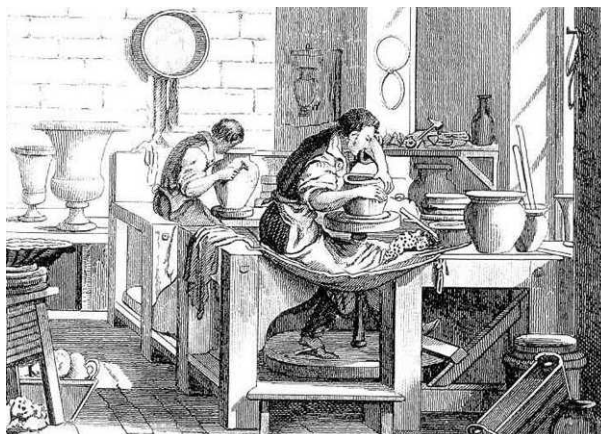
Il a été décoré de la médaille militaire et de la croix de guerre en 1919, puis de la légion d'honneur le 05/07/1939, juste avant son décès.

Il a travaillé chez Baudelot en 1901, 1911 et, après la guerre, en 1921, 1931 et 1936.

Liste alphabétique des notices de ce dossier

ALBARELLO Bruna	p. 5	COTTY Marie	p. 21-22
AOUIDAD Ahmed	p. 5-6	CRETTE Henri	p. 22-23
BÈGUE Denise Lucie	p. 6-7	DAGOIS Louis	p. 24
BÉZIEUX Georges Frédéric	p. 7	DAJEAN Antoine Firmin	p. 24-25
BÉZIEUX Paul	p. 7	DAJEAN Lucienne Antoinette	p. 25-26
BLANSTIER Charles	p. 7-8	DELACOUR Louis Jacques	p. 26
BLANSTIER Joséphine Félicité	p. 9	DELIGNY Emilie	p. 26
BLANSTIER Roger Charles	p. 9-10	DEPEUILLE Claude François Emile	p. 27
BONTILLOT Jules Césaire	p. 10-11	DEPEUILLE Gaston Hippolyte	p. 27
BREYSACH Marcel	p. 11	DESPLATS Abel	p. 29
BREYSACH Marie-Louise	p. 11-12	DEWILDE Anna Julienne Adélaïde	p. 30
BRIARD Lucie Clémentine Julie	p. 12	DEWILDE Jeanne	p. 30
BRICKER Pierre	p. 12-13	FAUGERON Ernest Gabriel	p. 30-31
CANSIÈRE Jacques Henri	p. 13-14	FOURNIER Edmond Adrien	p. 32
CANSIÈRE Julien Eugène	p. 14-15	GAGÉ Marcel	p. 32
CHAGRIN Marguerite	p. 15-16	GAGÉ Marcel Constant	p. 33-34
CHAMBONDU Léon	p. 16	GALLO Emilia	p. 34
CHAMBONDU Louis Théodore	p. 16-18	GAUTHIER Robert Georges	p. 34-36
CHAMBONDU Maurice Eugène	p. 18-19	GUFFROY Joseph	p. 36-37
CHAVANELLE Maxime Charles	p. 19-20	GUILBERT Paulette Aline Albertine	p. 37
COCHET Albert Emile	p. 20	GUILBERT Roger Alphonse Alexandre	p. 37
COTTIN Alexandre Jean	p. 20-21	HAMELIN Raymonde Germaine	p. 37-38
COTTY Blanche	p. 21	HELDWEIN Benvenuto	p. 38

HÉRON Julien	p. 38	PATHIER Jules Charles	p. 58-59
HUGONNET Jean	p. 38-40	PAUME Louis Auguste	p. 59-60
JEULIN Eugène Augustin	p. 40-41	PÉCARD Pierre Paul	p. 60-61
LAGIER Léon	p. 41	PIÉTROIS Georgette	p. 61
LARRIVÉ Victor Charles	p. 41-42	PILLETTE Albert Emile André	p. 61-62
LARRIVÉ Yvonne Judith	p. 42-43	PILLETTE Roger Victor Maximilien	p. 62
LEFÈVRE Louis Julien	p. 43	PILLETTE Séraphin Albert André	p. 62-63
LELU Auguste Gustave	p. 44	PIRRERA Concetta	p. 63-64
LELU Emile Stanislas	p. 44-46	PIRRERA Santine	p. 64
LENOIR René Paul	p. 46-47	PRADON François Marie L. René	p. 64-65
LOIZEAU Constant Victor Auguste	p. 47-48	PRÉVOST Louis Alexandre	p. 65
LOIZEAU Jeanne	p. 48	RAGANAUD René Jean	p. 65-67
MARAIS Maurice	p. 48-49	RATON Jean	p. 67
MARCOULT Lucienne Franceline	p. 49-50	SACHOT Georges Eteinne Marie	p. 67-68
MARIE René Fernand Eugène	p. 50-51	SOUCHET Jeanne Georgette	p. 68-69
MATHIEU Rémi Arthur	p. 51	THIBAUT Gilbert Pierre	p. 69-70
MERCIER Pierre	p. 52	TOURLIER Gilberte Albertine	p. 70
MEUNIER Claudine Mauricette	p. 52-54	TOURLIER Rolande Esther Zénaïde	p. 70
MICHALSKA Kasimira	p. 54	ZEROUROU Mouloud	p. 71
MILLIET René Charles Auguste	p. 54		
MOREAU André Ernest	p. 54-55		
MOREAU Ernest Henri Antoine	p. 55-56		
MOREAU Renée	p. 56		
NEVEU Maurice Achille	p. 56-58		
NIVERT Marie Lucienne Alice	p. 58		





Mr Georges BÉZIEUX



Mr Roger GUILBERT



Mme Bruna ALBARELLO



Mme Concetta FORNACIARI

MERCI MERCI MERCI MERCI MERCI MERCI MERCI MERCI MERCI MERCI

Droit d'auteur et droit de reproduction réservés.

En vertu de la loi n° 92-597 du 1er juillet 1992, relative au code de la propriété intellectuelle (partie législative, 1ère partie, art. L.111-1), l'auteur d'une oeuvre de l'esprit jouit sur cette oeuvre, du seul fait de sa création, d'un droit de propriété intellectuelle exclusif et opposable à tous.

Par ailleurs, toute reproduction intégrale ou partielle faite sans le consentement de l'auteur ou de ses ayants droits ou ayants cause est illicite. Il en est de même pour la traduction, l'adaptation ou la transformation, l'arrangement ou la reproduction par un art ou un procédé quelconque (art. L.122-4).

Toute édition ou reproduction d'une oeuvre de l'esprit faite en violation des droits de l'auteur, tels que définis par la loi, est un délit de contrefaçon puni d'un emprisonnement de 3 mois à 2 ans et d'une amende de 915 à 18.294 euros [6.000 F à 120.000 F] (art. L.335-1 à 3).

La copie strictement réservée à l'usage privé de la personne qui la réalise est autorisée, ainsi que les analyses et les courtes citations, sous réserve de la mention d'éléments suffisants d'identification de la source (art L.211-3).



Ce "Dossier de la Faïence fine" a été édité par

Les Amis de la faïence fine

14 rue Emile Guillaume - 89690 - Chéroy (France)

Directeur de la publication : Jacques Bontillot.

Imprimé par S.I.G.G., Les Grands Thénards - 89150 Domats

ISSN 1276-0420. Dépôt légal à parution.